



Pla d'emergència de l'EOI SFG

Índex de continguts

1. Introducció	2
2. Identificació del centre docent	2
3. Edifici i entorn	3
4. Emplaçaments de l'EOI	4
5. Identificació de riscos	5
6. Directori de telèfons	7
7. Coordinador general i responsables	8
8. Evacuació	11
8.1 Com evacuar?	11
8.2 Com avisar?1	11
8.3 Recorreguts fins al punt de concentració	12
8.4 Què cal fer?	16
9. Confinament	18
9.1 Com confinar?	18
9.2 Com avisar?	18
9.3 Què cal fer?	19
10. Actualització i implantació del pla d'emergència	20
11. Simulacre d'evacuació	20
11.1 Director/a amb l'ajuda del coordinador/a de riscos laborals	20
11.2 Conserge	21





1. Introducció

L'EOI de Sant Feliu de Guíxols comparteix edifici amb l'Institut Sant Feliu de Guíxols, fent ús d'una petita part dels espais. Per aquest motiu l'escola s'acull al **Pla d'emergència de l'Institut Sant Feliu de Guíxols** que s'actualitza anualment.

Aquest **Pla d'emergència de l'EOI Sant Feliu de Guíxols** inclou les informacions específiques de l'EOI i concreta les instruccions en cas d'evacuació i de confinament per a aquells espais de l'edifici que utilitzem a partir de les 15.00 h quan hi ha activitat lectiva i no n'hi ha de l'Institut.

En cas de ser necessària una evacuació o un confinament abans de les 15.00 h, aquelles persones de l'EOI que es trobin a l'edifici, seguiran les directrius dels responsables de l'Institut.

2. Identificació del centre docent

Nom del Centre	Escola Oficial d'Idiomes de Sant Feliu de Guíxols
Codi	17008110
Nivell educatiu	Règim especial
Adreça	C/ Canigó 41 17220 Sant Feliu de Guíxols I Baix Empordà
Telèfon	972 82 16 46

Nombre total d'alumnes	310
Nombre total de docents	8
PAS	2 (administrativa i conserge)

Data d'actualització	Setembre 2024
Curs	2024-2025



4. Emplaçaments de l'EOI

En el pla d'emergència de l'institut l'edifici està dividit en tres zones:

Zona A - Departaments, sala de professors, secretaria i direcció, consergeria, biblioteca, gimnàs, aula de nàutica i aula de música.

Zona B- Sota la passera descoberta, sala d'actes i aula 00 i aula de plàstica.

Zona C- Aulari, laboratoris, tallers. Distingirem entre l'ala est (aules) i l'ala oest (laboratoris, tallers i aules informàtiques).

Aquesta zona es troba dividida en quatre plantes: **Planta 2**: Aules de batxillerat i cicles formatius i laboratoris. **Planta 1**: Aules d'ESO, passera descoberta i departaments. **Planta 0**: Aules d'ESO, pati interior. **Planta -1**: Aules i tallers de cicles formatius, saló de perruqueria.

L'EOI utilitza els següents espais en 3 de les 4 plantes o nivells:

Zona A		Secretaria Despatx de direcció (ús exclusiu) Consergeria* Sala d'estudi (divendres matí) Biblioteca WC Professorat
Zona B		Sala d'actes (esporàdicament)
Zona C (Ala Est)	Nivell 2	Aules 25 i 26 Departament professorat (ús exclusiu) WC Professors/res (els utilitzen professorat i alumnat) Coordinació FCT
	Nivell 1	Aules 15 i 16 WC Professors/res (els utilitzen professorat i alumnat)
	Nivell 0	Aula 6 WC Professors/res (els utilitzen professorat i alumnat)

* Pels matins hi ha 2 conserges (el divendres n'hi ha 3) i de dilluns a dijous per la tarda un. Tots 3 formen part de la plantilla de l'institut.

Ocupació dels espais:

- De dilluns a dijous de 9.00 h a 15.00 h: secretaria, despatx de direcció i WC.
- De dilluns a dijous de 15.00 h a 21.00 h: secretaria i despatx de direcció, consergeria, biblioteca, departament del professorat, coordinació FCT, i WC de totes les zones i nivells. Puntualment sala d'actes.



L'horari de classe és de 16.00 h a 18.05 h i/o de 18.40 h a 20.45 h els dilluns i dimecres o els dimarts i dijous. Els grups semipresencials només venen presencialment el dimecres o el dijous. De 18.05 h a 18.40 h es fa atenció individualitzada a l'alumnat.

- Divendres de 9.00 h a 15.00 h: secretaria, despatx de direcció, departament del professorat, coordinació FCT, sala d'estudi i WC de la planta.

5. Identificació de riscos

Incendis i explosions



Risc alt

Senyaleu si hi ha aquestes instal·lacions al centre

X Instal·lacions i aparells elèctrics		
Estan sectoritzats? ²	Sí <input type="checkbox"/>	No X
X Calderes: assenyalau el tipus de combustible que s'hi utilitza		
gas propà	gas butà	gas natural X
gas-oil	Un altre. Anoteu-los:	
Estan sectoritzades?	Sí X	No
Dipòsits de combustibles o productes perillosos (tòxics o inflamables)		
Tipus de combustible		
gas propà	gas butà	gas natural
gas-oil	Altres anoteu-los:	
Estan sectoritzats?	Sí	No
X Tallers i laboratoris³		
S'hi utilitzen productes inflamables o fàcilment combustibles? Sí No		
Quins productes? Dissolvents orgànics		
Estan sectoritzats?	Sí X	No
X Altres: locals tècnics, tallers de manteniment, etc.		
Anoteu-los: Tallers de tecnologia, d'electricitat i de perruqueria i estètica		
Estan sectoritzats?	Sí X	No



Risc baix

Biblioteca	X	Estan sectoritzades?	Sí X	No
Tallers i laboratoris	X	Estan sectoritzades?	Sí X	No
Sala d'ordinadors	X	Estan sectoritzades?	Sí X	No
Magatzem de material	X	Estan sectoritzades?	Sí X	No
Altres		Estan sectoritzades?	Sí X	No

Riscos sanitaris

Riscos associats amb la salut dels alumnes

Intoxicació per via oral	Convulsió. Atac epilèptic
Cremada	Electrocució
Ennuegament	Hemorràgia greu
Inconsciència	Ofegament per immersió
Traumatisme greu	



Riscos exteriors (depenen de la situació del centre)

Indiqueu si hi ha aquests riscos al centre

Hi ha risc d'inundacions ? L'Institut es troba a prop de zones inundables. L'època de màxim risc, a Catalunya, és la tardor.			
Si X No			
Hi ha risc de nevades i glaçades ? L'Institut està al litoral, la zona no preparada per a la neu el que provoca problemes en els desplaçaments			
Si X No			
Hi ha risc de terratrèmols? Zona de risc de terratrèmols és baix.			
Si No X			
Hi ha risc de tempestes i ventades? Al Baix Empordà són de més baixa intensitat.			
Si No X			
Hi ha risc d'incendis forestals ? L'Institut no està suficientment a prop d'una massa forestal			
Si No X			
Hi ha risc d'accident químic ? ¹ El risc depèn de les instal·lacions properes al centre que hi hagi. Per a valorar aquest risc responeu primer a les següents preguntes: El centre és a prop d'alguna d'aquestes instal·lacions?			
Gasolinera	Sí X	Distància aproximada (m) 300	No
Indústria química	Sí	Distància aproximada (m)	No X
Magatzem de productes tòxics	Sí	Distància aproximada (m)	No X
Carretera principal, autopista o autovia per on circulen vehicles amb mercaderies perilloses	Sí	Distància aproximada (m)	No X
Hi ha risc d'accident nuclear¹ El risc depèn de la proximitat del centre a una central nuclear. El centre, és a prop d'alguna central nuclear?			
Sí Distància aproximada (m) No X			



6. Directori de telèfons

Serveis d'emergència

Anoteu-ne els telèfons

Bombers de la Generalitat	112
Polícia local / Guàrdia urbana	972324211
CRA (Centre Receptor d'Alarmes) (1)	972324211
Ajuntament	972327000
Mossos d'esquadra	972182380
Guàrdia civil (Palamós)	972314187
Polícia Nacional (SFG)	972325821
Protecció Civil	9728207772

Sanitat

Anoteu-ne els telèfons i els noms (si escau)

Creu Roja	972821251
Ambulàncies	972326009
Centres d'assistència Primària Sant Feliu de Guíxols	972326009
Emergències mèdiques Hospital de Palamós	061 972312383

(1) Alguns municipis disposen de CRA (Centre Receptor d'Alarmes) per a rebre les alarmes de riscos o accidents del propi municipi.

Personal del Centre

Càrrec	Contacte
Director: David Avellaneda	679 66 48 73
Secretària: Mariona Salvador	636 55 11 32
Coordinadora de prevenció de riscos laborals: Angela Arias	670 43 03 61



7. Coordinador general i responsables

7.1 Coordinador general i responsable de donar l'alarma, trucar als bombers i al CRA

Nom / Càrrec	David Avellaneda / Director
Localització	Direcció / Aula 06
Substitut/a	Mariona Salvador / Secretària
Localització	Direcció / Aula 06

- El coordinador general ha de decidir les mesures que s'hagin de prendre en cada situació.
- Serà informat pels coordinadors de planta de les incidències.
- Rebrà i mantindrà la comunicació amb les ajudes externes i estarà pendent de les instruccions de les autoritats. Serà l'interlocutor amb els bombers i la policia.
- Atendrà les trucades de familiars i avisarà les famílies de les persones afectades per mantenir-les informades.
- En cas de confinament escoltarà la ràdio i estarà pendent del telèfon.

7.2 Responsable de desconnectar les instal·lacions i obrir o tancar les portes exteriors de l'edifici

Nom / Càrrec	Gerardo Puerta / Conserge
Localització	Consergeria
Substitut/a	Membre de l'equip directiu
Localització	Direcció / Aula 06 o 25

- El conserge desconnectarà les instal·lacions generals de l'edifici i bloquejarà l'ascensor:

Llum	Consergeria 1
Gas	Consergeria 2
Ascensor	Consergeria 1

- En cas d'evacuació obrirà les sortides de l'edifici i en cas de confinament les tancarà.



7.3 Coordinadors de planta

El/La coordinador/a de planta serà el que es trobi més allunyat de la sortida d'emergència:

Zona	Coordinador	Espais
A, B i C - Nivell 0	Professor/a de l'aula 06 Substitut*	Aula 06 Sala d'actes Biblioteca Consergeria
A i C - Nivell 1	Professor/a de l'aula 15 Substitut: Professor/a de l'aula 16	Aules 15 i 16 Secretaria Direcció
C - Nivell 2	Professor/a de l'aula 25 Substitut: Professor/a de l'aula 26	Aules 25 i 26 Coordinació FCT Departament professorat (tot i que evacuaran per les escales d'incendi)

* Si no hi ha el professor/a de l'aula 6 no hi ha alumnat. El coordinador de planta substituït i encarregat dels altres tres espais serà un membre de l'equip directiu.

7.4 Responsable de les persones amb mobilitat reduïda o discapacitat

- El responsable serà el professor/a del grup en què hi hagi una persona amb discapacitat reduïda o discapacitat.
- En cas d'evacuació haurà d'anar al punt de concentració per la ruta establerta ajudat per dos companys de classe que prèviament hauran estat assignats en una tutoria. En cas d'absència d'aquests, per dos altres companys triats en el mateix moment.

7.5 Responsable de primers auxilis

- El coordinador general serà la responsable de primers auxilis.
- Si hi ha un metge/essa o un responsable d'infermeria al centre serà qui s'encarregarà dels primers auxilis: atendre les persones, avaluar lesions i preparar el trasllat.



Farmaciola	Despatx direcció	Zona A - Nivell 1 Departaments
	Departament Professorat	Zona C - Nivell 2 Est
	Revisió	Setembre i febrer

7.6 Interfase entre el pla d'emergència del centre docent i el pla d'emergència municipal

El vostre municipi té Pla d'emergència municipal? Sí X No
Mecanismes d'interfase entre el Pla d'emergència del centre docent i el sistema de resposta municipal:
Avis a:
- Centre receptor d'alarmes (CRA): 972324211
L'avis al CRA posa en alerta el pla d'emergència municipal. Es mobilitza la policia municipal i protecció civil que avisen a bombers i a serveis mèdics.
L'encarregat de donar l'avis serà o el director/a del centre, o el membre de l'equip directiu de guàrdia, o algú amb el permís d'aquesta persona.
Avis a:
- Ajuntament de Sant Feliu de Guíxols: 629489606
Mireia Borrego Quintana, regidora d'educació.
L'encarregat de trucar a l'ajuntament serà el director/a o el membre de l'equip directiu de guàrdia.
En cas d'un risc exterior que pugui afectar el centre:
Se'ns informarà des de l'Ajuntament i ho farà el mateix alcalde o qui hi hagi en representació seva en aquell moment.

Un incident o accident en una escola pot alterar o tenir repercussions en la quotidianitat d'un municipi (mobilització de recursos, serveis municipals, etc.).

L'instrument per garantir la seguretat i la protecció dels ciutadans d'un municipi és el pla d'emergència municipal. Si una escola té un accident i posa en funcionament el seu pla d'emergència, al mateix temps es mobilitzen alguns mitjans i recursos municipals (policia local, brigades municipals), per la qual cosa el pla d'emergència municipal s'activa o es posa en alerta.

Tant si té pla d'emergència municipal com si no en té, s'haurà d'alertar el municipi, creant una interfase entre el pla d'emergència del centre docent i el sistema de resposta municipal.

Al contrari, un municipi que tingui un risc exterior que pugui afectar el centre docent, l'avisarà immediatament.



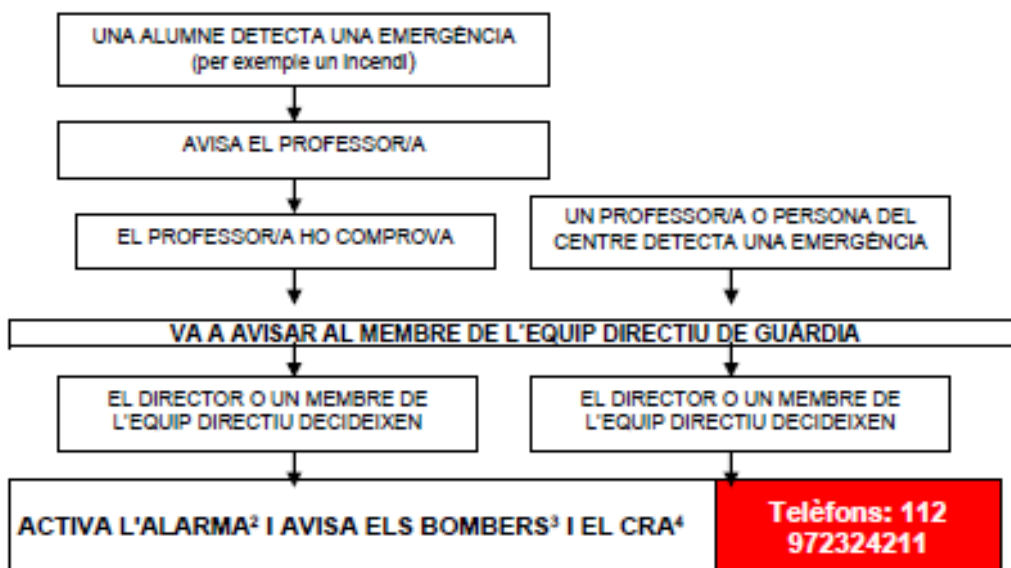
8. Evacuació

8.1 Com evacuar?

En cas d'evacuació s'han de traslladar a l'exterior de l'edifici en el menor temps possible i amb la màxima seguretat totes les persones que es troben dins el centre. S'ha de portar tothom a un punt que sigui segur – punt de concentració o trobada. En arribar-hi cal situar els alumnes el més separats possible de l'edifici i de les portes per tal de no crear un tap i impedir l'evacuació i per tal de facilitar l'actuació dels equips d'emergència.

Punts de concentració	<ol style="list-style-type: none">1. Pati de pistes (cara nord)2. Pati central (porta d'entrada cara sud)
-----------------------	--

8.2 Com avisar?





¹ Si teniu un sistema de detecció d'incendis o polsadors d'alarma, aquests aparells donaran avis a la centraleta, que haurà de ser en un lloc on sempre hi hagi personal mentre que hi hagi activitat al centre. Les diferents llums d'avis han de ser clarament identificables i referides a un lloc del centre. A continuació el procediment és el que es detalla en el quadre: es comprova que hi ha l'emergència, es dona l'alarma i s'avisava els bombers

² Cada centre ha de tenir un sistema d'alarma per a incendis, el qual només s'utilitzarà en situacions d'emergència. Si no disposa de cap tipus de senyal d'alarma haurà d'establir-ne un.

Cal tenir en compte que l'alarma s'ha de sentir a tot arreu i s'ha de diferenciar de la resta de senyals acústics del centre. Si s'avisava per megafonia, el missatge no ha de provocar pànic. Cal comprovar que l'alarma funciona correctament i compleix els requisits anteriors.

L'alarma hauria de ser al despatx de la persona responsable d'activar-la. Si el centre docent té més d'un edifici, cadascun ha de tenir la seva alarma (així, per exemple, si un incendi afecta només un edifici, aquest serà l'únic que caldrà evacuar, i per tant l'alarma no haurà de sonar a la resta dels edificis).

³ La trucada als bombers s'ha de fer sempre i de forma prioritària. Vegeu el model d'avis als bombers.

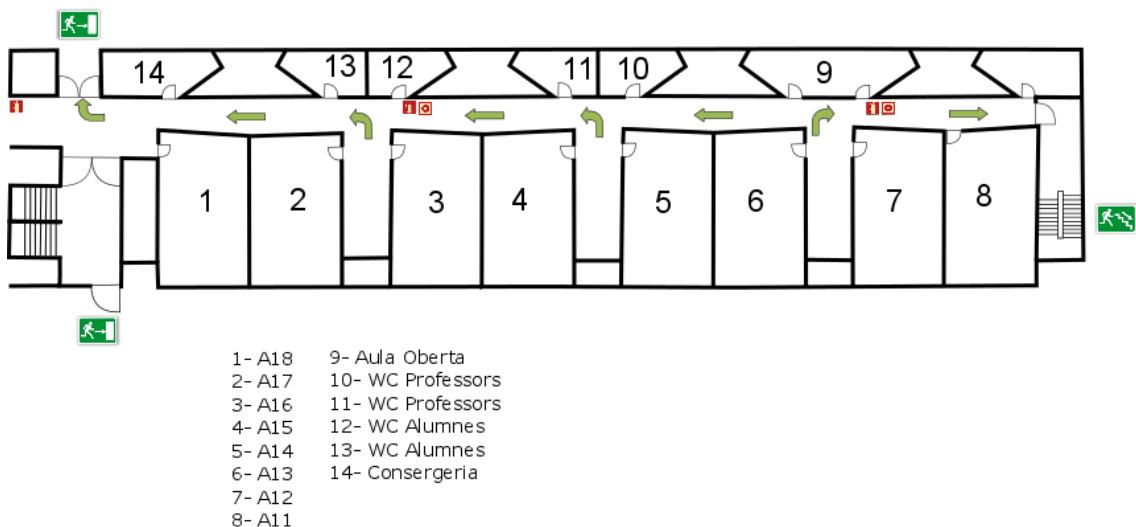
⁴ Centre Receptor d'Alarques de la Policia Local

Sistema d'alarma	
Amb sirena X	Per megafonia amb un timbre
Altres sistemes (anoteu-los)	
Senyal acústic (so)	
Senyal agut i continu	Dibuixeu el senyal: AAAAAAAAAAAAAAAAAAAA
Model d'avis als bombers:	
Sóc del centre	(nom del centre)
que és al carrer	(nom del carrer)
número, a prop de	(nom d'un lloc popular dels voltants si n'hi ha algun)
a	(població)
Tenim un	(tipus d'incident: incendi, etc.) El/la
és a la planta (núm.)	a. (lloc concret: biblioteca, etc.)
.....	(gravetat, per ex. "surf força fum")
hi ha	(quantitat) ferits i estem evacuant del centre.
Sóc el/la	(persona que truca: directora, conserge, etc)
I truco des del telèfon	
En el centre tenim	(quantitat) alumnes.

8.3 Recorreguts fins al punt de concentració

1. Pati de pistes (cara nord)

Zona C - Nivell 1 Est



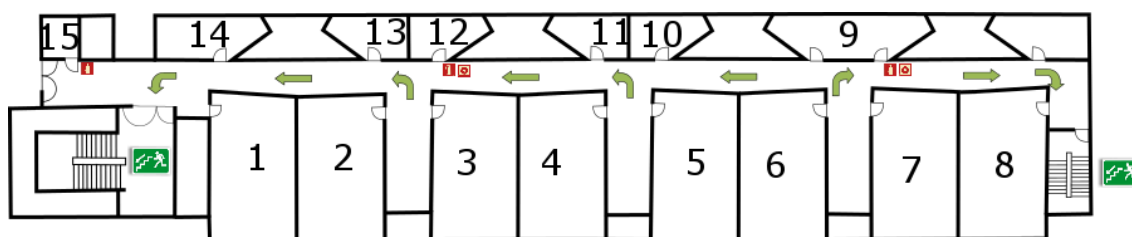


Emplaçaments EOI: 3, 4, 10 i 11

Des de les **aules 15 (4) i 16 (3)** sortint cap a l'esquerra pel passadís i sortint de l'edifici per la porta de la dreta del mateix pis cap al pati de pistes.

Des dels **lavabos (10 i 11)** sortint cap a la dreta pel passadís i sortint de l'edifici per la porta de la dreta del mateix pis cap al pati de pistes.

Zona C - Nivell 2 Est



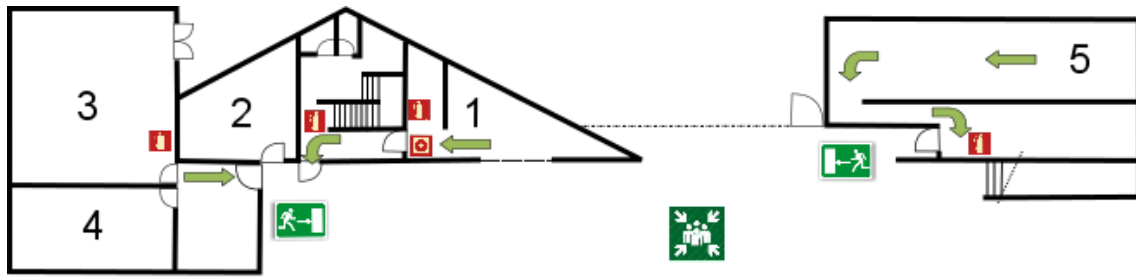
- | | |
|--------|---------------------|
| 1- A28 | 9- Dep. EOI |
| 2- A27 | 10- WC Professors |
| 3- A26 | 11- WC Professors |
| 4- A25 | 12- WC Alumnes |
| 5- A24 | 13- WC Alumnes |
| 6- A23 | 14- Coordinació FCT |
| 7- A22 | 15- WC Professors |
| 8- A21 | |

Emplaçament EOI: 9

Des del **departament del professorat (9)** sortint cap a l'esquerra pel passadís fins a la porta que dona accés al forat de l'escala d'emergència, baixant l'escala fins a la planta 1 i en sortir a l'exterior a l'esquerra cap al pati de pistes.

2. Pati central (porta d'entrada cara sud)

Zona A - Nivell 0 Pati

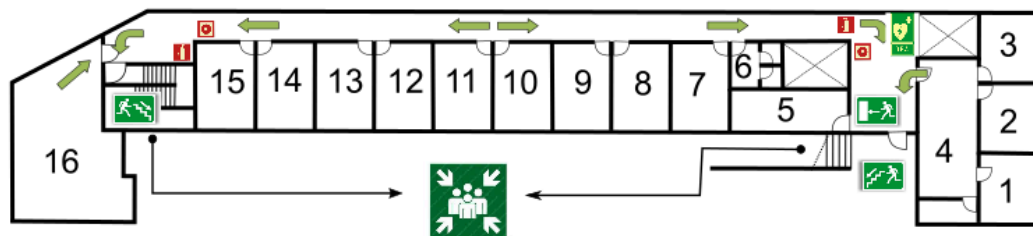


- 1- Consergeria
- 2- Aula UEC
- 3- Taller Nàutica
- 4- Aula de Música
- 5- Biblioteca

Emplaçaments EOI: 1, 2 i 5

Des de la **biblioteca (5)**, la **sala UEC (2)** i la **consergeria (1)** sortint directament cap al pati central.

Zona A - Nivell 1 Departaments



Punt de trobada 2 (pati central)

- | | |
|----------------------|------------------------|
| 1- Caps d'estudis | 10- Dep. Català |
| 2- Direcció EOI | 11- Dep. Castellà |
| 3- Direcció Institut | 12- Dep. Socials |
| 4- Secretaria | 13- Dep. Idiomes |
| 5- Sala AMPA | 14- Dep. Expressió |
| 6- WC | 15- Dep. Orientació |
| 7- Dep. Tecnologia | 16- Sala de professors |
| 8- Dep. Matemàtiques | |

Emplaçaments EOI: 2, 4 i 6

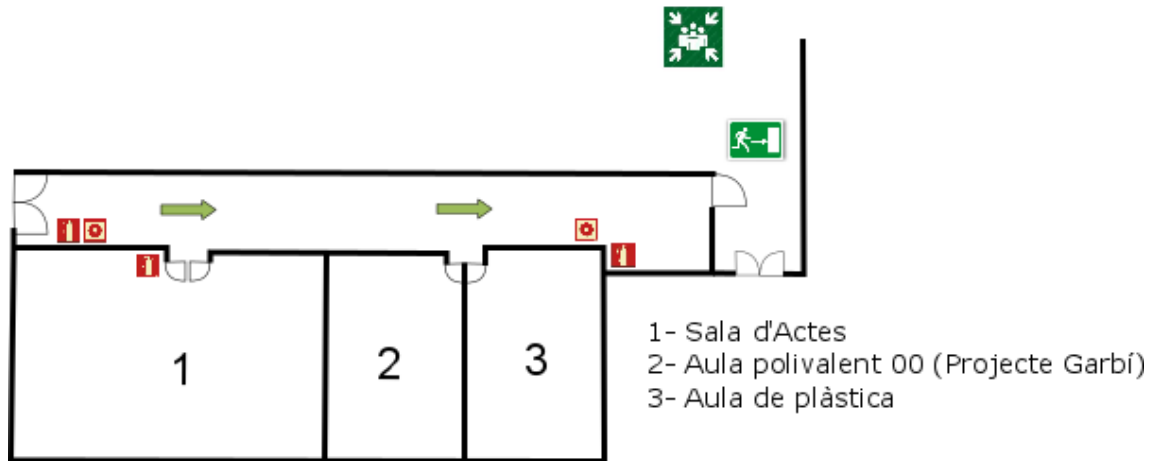
Des de la **secretaria (4)** i la **direcció (2)** sortint cap a l'esquerra, baixant per l'escala exterior cap al pati central.





Des del **lavabo (6)** sortint cap a la dreta pel passadís i sortint de l'edifici baixant les escales cap al pati central.

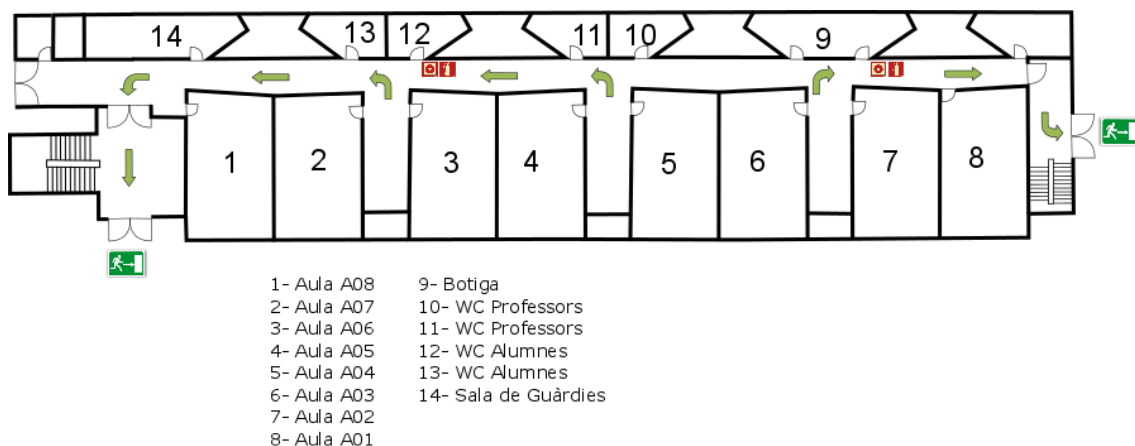
Zona B - Nivell 0 Sala actes



Emplaçaments EOI: 1

Des de la **sala d'actes (1)** sortint cap a la dreta pel passadís i cap al pati central.

Zona C - Nivell 0 Est



Emplaçaments EOI: 3, 10 i 11

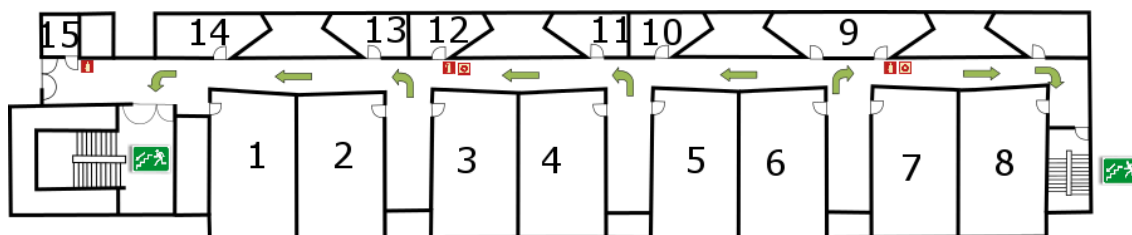
Des de l'**aula 6 (3)** sortint cap a l'esquerra pel passadís, passant per la passera coberta, per davant de la sala d'actes i sortint a l'esquerra cap al pati central.





Des dels **lavabos (10 i 11)** sortint cap a la dreta pel passadís passant per la passera coberta, per davant de la sala d'actes i sortint a l'esquerra cap al pati central.

Zona C - Nivell 2 Est



1- A28	9- Dep. EOI
2- A27	10- WC Professors
3- A26	11- WC Professors
4- A25	12- WC Alumnes
5- A24	13- WC Alumnes
6- A23	14- Coordinació FCT
7- A22	15- WC Professors
8- A21	

Emplaçaments EOI: 3, 4, 10, 11 i 14

Des de les **aules 25 (4) i 26 (3)** i la **coordinació FCT (14)** sortint cap a l'esquerra pel passadís, baixant l'escala fins a la planta 1, creuant la passera oberta fins al davant de la porta de secretaria/direcció i baixant les escales exteriors cap al pati central.

Des dels **lavabos (10 i 11)** sortint cap a la dreta pel passadís baixant l'escala fins a la planta 1, creuant la passera oberta fins al davant de la porta de secretaria/direcció i baixant les escales exteriors cap al pati central.

8.4 Què cal fer?

8.4.1 En els moments previs a l'evacuació

- Detecció de l'incendi.
- La persona que el detecti avisarà el/la professor/a i aquest/a el provarà d'apagar amb l'extintor que estigui a l'abast.
- Si el professor/a no pot resoldre l'emergència avisarà la direcció (director/a o secretari/ària), personalment o amb els polsadors d'alarma.
- Si encara no s'ha polsat l'alarma, el responsable de l'equip directiu decidirà si cal evacuar l'edifici i la farà sonar.



- La direcció trucarà al 112 (bombers).
- El conserge desconnectarà les instal·lacions generals de l'edifici i bloquejarà l'ascensor.

8.4.2 Durant l'evacuació

- En sentir el senyal d'alarma es desallotjarà l'edifici per grups.
- S'utilitzaran les sortides habituals de l'edifici i les d'emergència. No es consideren sortides les finestres.
- No s'utilitzarà l'ascensor.
- Es deixarà el que s'estigui fent, sortint de pressa però sense córrer.
- Es tancaran les portes i les finestres a mesura que es deixin enrere (no amb clau).
- El desallotjament es farà de forma ordenada per evitar la barreja de grups.
- Primer sortiran les aules més properes a les portes d'emergència (6, 16 i 26) i després les que estan més lluny (15 i 25).
- Tothom anirà cap al seu punt de concentració i els grups es mantindran junts per facilitar el recompte.
- Si als passadissos hi hagués fum, posar-se un mocador a la boca, ajupir-se i anar avançant en aquesta posició.
- Si no es pogués sortir per excés de fum als passadissos, tancar la porta i les finestres, col·locar draps a les juntes de les portes i fer senyals visuals i sonors per la finestra per tal de poder ser evacuats.
- S'hauran de deixar els objectes personals i no s'haurà de tornar mai enrere a buscar companys, familiars o altres persones.

8.4.3 Actuació dels coordinadors/es de planta

- Vigilar que l'evacuació es faci ordenadament i amb silenci, per les vies d'evacuació establertes.
- Controlar que els alumnes no facin marxa enrere per agafar objectes personals o esperar a altres persones.
- Controlar que no quedi ningú dins de l'edifici a aquella planta (aules, lavabos, passadís, escala,...). Serà l'últim/a d'abandonar la planta.
- Guiar els alumnes cap a la sortida i decidir un camí alternatiu segons els plànols de les vies d'evacuació si el recorregut del pla d'emergència no és viable (fum, foc, etc.).



8.4.4 Actuació del professorat

- Mantenir els alumnes en ordre i controlar que segueixin les seves instruccions.
- Comptar el nombre d'alumnes que hi ha a l'aula abans de sortir de l'aula.
- Tancar les portes i finestres de les aules en sortir (no amb clau).
- Vigilar el compliment del recorregut establert al pla d'emergència.
- Vigilar que no s'utilitzi l'ascensor.
- Complir les possibles instruccions del coordinador de planta.
- Fer el recompte dels alumnes en el punt de concentració.

8.4.5 Actuació de l'alumnat

- Seguir en tot moment les indicacions del professor/a.
- Sortir de l'edifici per la ruta indicada pel professor/a, de forma ordenada i ràpidament, però sense córrer.
- Intentar mantenir-se en tot moment amb el seu grup.
- No tornar enrere per agafar res ni ajudar ningú.
- En el punt de concentració, posar-se per grups i allunyar-se de la porta d'accés a l'edifici.
- Si l'alarma agafa un/a alumne/a al passadís o al lavabo haurà de tornar a la seva aula, si es troba a la mateixa planta de l'aula. Si es troba sol en una altra planta s'incorporarà al primer grup que estigui més proper avisant el/la professor/a de la seva incorporació o es dirigirà a la sortida més propera. Un cop acabada l'evacuació tornarà al grup inicial i informará el/la professor/a.

9. Confinament

9.1 Com confinar?

Acostuma a ser causa d'algun motiu extern (inundacions o aiguats, tempesta, accident químic o nuclear, incendi forestal, nevada o glaçada,...)

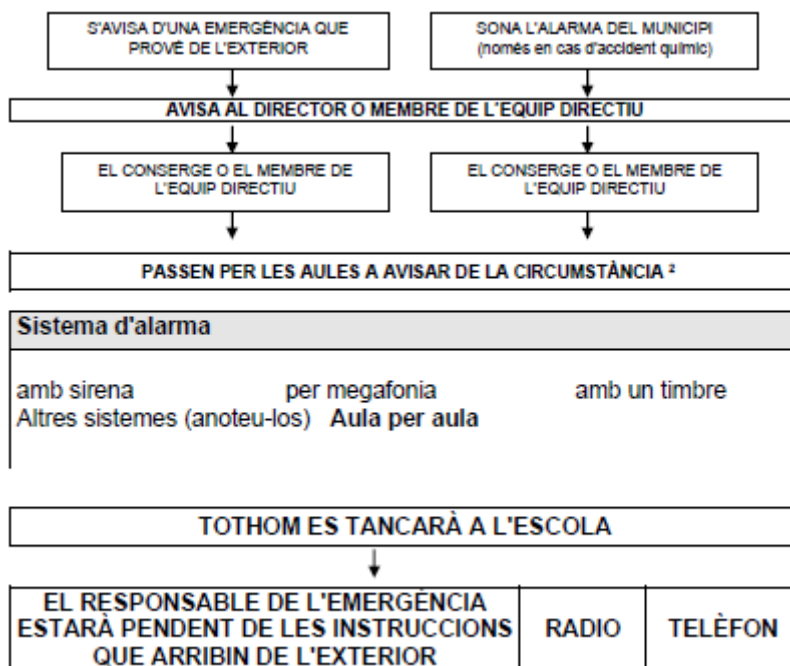
En cas confinament s'ha d'assegurar que tothom es tanca a l'espai on estigui el grup en el menor temps possible esperant que es doni permís per sortir.



Espais més protegits del centre	Aules
	Biblioteca
	Sala d'actes

9.2 Com avisar?

En el cas de necessitat o avís de confinament per qualsevol motiu, el conserge i la direcció passaran a avisar de la circumstància per totes les aules i pels altres espais ocupats.



9.3 Què cal fer?

9.3.1 Actuació dels coordinadors/es de planta

- Comprovar que tots/es tothom està confinat a les aules o d'altres espais de l'edifici.
- Comprovar que no quedi ningú fora de l'aula, pels passadissos ni als lavabos.
- Vigilar que les portes i finestres dels espais de confinament estiguin ben tancades.
- Assegurar-se que ningú surt de l'espai de confinament fins que les autoritats ho indiquin.





9.3.2 Actuació del professorat

- Mantenir els alumnes en ordre i controlar que segueixin les seves instruccions.
- Vigilar que les portes i finestres de les aules o de l'espai protegit estiguin ben tancades.
- Comptar el nombre d'alumnes que hi ha a l'aula o a l'espai protegit.
- Complir les instruccions del coordinador/a de planta.
- Assegurar-se que ningú surt de l'aula o de l'espai protegit fins que les autoritats ho indiquin.

9.3.3 Actuació de l'alumnat

- Seguir en tot moment les indicacions del professor/a.
- Hauran d'anar cap a la seva aula si es troben en un altre lloc de la mateixa planta. Si es troben en una altra planta o en un altre espai de l'edifici hauran de confinar-se allà i seguir les instruccions del/la coordinador/a de l'altra planta.
- Hauran d'entrar a l'edifici si són fora i seguir les instruccions del/la coordinador/a de la planta, de la direcció o del conserge.
- No sortir del centre fins que les autoritats ho indiquin.

10. Actualització i implantació del pla d'emergència

Cada any caldrà revisar el pla i actualitzar-lo i programar una sèrie d'activitats per implantar-lo.

Programa d'activitats anual	Data
Actualització del pla	Setembre
Reunions informatives <ul style="list-style-type: none">▪ Consell escolar▪ PAS▪ Docents▪ Alumnat	Primera reunió del consell del curs A principi de curs Reunió de claustre abans de començar les classes (setembre) Tutoria grupal a mitjans octubre
Simulacre d'evacuació	Novembre o desembre



11. Simulacre d'evacuació

11.1 Director/a amb l'ajuda del coordinador/a de riscos laborals

11.2 Abans del simulacre

- Comunicar el simulacre a la Direcció General de Protecció Civil amb una antelació mínima de 15 dies. La comunicació es fa mitjançant l'enviament del formulari que es troba a la pàgina del Portal de Centre i que està habilitat pel Departament d'Interior.
- Avisar l'equip directiu de l'Institut Sant Feliu de Guíxols del/s dia/es i hora/es previstos per fer el simulacre i concretar quines activitats de l'institut hi ha planejades per a aquesta data.

11.3 Dia del simulacre

- Dir al conserge que activi l'alarma.
- Simular una trucada al 112 (bombers).
- Un cop al punt de concentració, preguntar als coordinadors si hi ha tothom de la seva zona i assegurar-se que tothom ha arribat al punt de trobada (alumnes, professors, conserge, administrativa, personal de neteja i persones que estan a l'edifici per part de l'institut).
- Cronometrar els temps d'evacuació fins als punts de concentració des de les diferents zones i fer el recompte d'alumnat.
- Dir al conserge que desactivi l'alarma.
- Donar per acabat del simulacre.

11.4 Després del simulacre

- Enviar l'informe del resultat del simulacre (fitxes 27 i 28 del Pla d'emergència del Pla d'emergència de l'Institut Sant Feliu de Guíxols) per e-Valisa a la Secció de Prevenció de Riscos Laborals de Girona (Jordi Collell Güell).

11.5 Conserge

- Activar l'alarma per ordre de la direcció.
- Anar al punt on es tanca el llum i el gas i simular que es talla el subministrament.
- Calcular el temps que tarda en fer això i anar cap al punt de concentració del pati central.
- Desactivar l'alarma per ordre de la direcció.



Generalitat de Catalunya
Departament d'Educació
Escola Oficial d'Idiomes
Sant Feliu de Guíxols

